



## *Saksframlegg*

### Utviklingsplan for barnehage og skole 2017-2020

Utv.saksnr	Utvalg	Møtedato
	Søgne barne- og ungdomsråd	
68/17	Tjenesteutvalget	21.11.2017
6/18	Formannskapet	17.01.2018
8/18	Kommunestyret	25.01.2018

#### **Rådmannens forslag til vedtak:**

Utviklingsplan for barnehage og skole 2017-2020 vedtas. Planen erstatter Pedagogisk utviklingsplan for grunnskolen 2015-2019.

### Saksprotokoll i Tjenesteutvalget - 21.11.2017

#### **Behandling:**

Det er kommet innspill fra Elevombudet til sak 68/17 Utviklingsplan for barnehage og skole 2017-2020. Det ble stilt spørsmål om Tjenesteutvalget ønsker å motta brev fra Elevombudet direkte i møtet. Tjenesteutvalget fattet enstemmig vedtak om å motta brevet. Innspill fra elevombudet delt ut i møtet og gjennomgått og saken ble tatt opp til behandling.

Rådmannens forslag enstemmig vedtatt.

Tjenesteutvalget innstiller til formannskapet

#### **Innstilling:**

Utviklingsplan for barnehage og skole 2017-2020 vedtas. Planen erstatter Pedagogisk utviklingsplan for grunnskolen 2015-2019.

### Saksprotokoll i Formannskapet - 17.01.2018

## **Behandling:**

Innspill fra elevombudet til saken er publisert i mappen «Andre dokumenter» og sendt medlemmene i formannskapet sammen med innkallingen.

Til behandling forelå tjenesteutvalgets innstilling.

Repr. Egeli (AP) fremmet tilleggsforslag:

*Elevombudets forslag fremmes som tillegg*

## **Votering:**

Tjenesteutvalget innstilling med tilleggsforslag fra Arbeiderpartiet enstemmig vedtatt.

## **Innstilling til kommunestyret:**

Utviklingsplan for barnehage og skole 2017-2020 vedtas med elevombudets tillegg. Planen erstatter Pedagogisk utviklingsplan for grunnskolen 2015-2019.

## **Bakgrunn for saken:**

Barnehageeier har det overordnede ansvaret for at barnehagen drives i samsvar med gjeldende lover og regelverk, jf. barnehageloven § 7 første ledd.

Barnehageeier har dermed juridisk ansvar for kvaliteten på barnehagetilbudet. Skoleeier har ifølge opplæringsloven § 13-10 ansvar for at kravene i opplæringsloven og forskrifter til denne blir oppfylt. Skoleeier er ansvarlig for å ha et forsvarlig system for både vurdering av om kravene blir oppfylte, og for oppfølging av resultatene av disse vurderingene. Som en del av eieransvaret har kommunestyret vedtatt at Pedagogisk utviklingsplan 2015-19 skal være den pedagogiske plattformen for utviklingsarbeidet i Søgne-skolen. Denne angir retning, prioriteringer og målsettinger innenfor arbeidet med læringsmiljø og læringsresultater.

Administrasjonen opplever at det er nødvendig at barnehage og skole har en felles utviklingsplan som sikrer barnehagene og skolene nødvendige betingelser og redskap for å følge opp lovverk. Planen angir en felles retning med fokus på hele utdanningsløpet, og det er naturlig at pedagogisk utviklingsplan for grunnskolen inngår i denne.

## **Saksutredning:**

Samfunnet er i rask endring og det kreves at barnehagene og skolene stadig fornyer og utvikler seg. Det handler om en utviklingsprosess og organisasjonsendring med fokus på inkludering og inkluderende læringsmiljø. Dette omfatter arbeidet med implementering av ny rammeplan i barnehagen (2017), nytt regelverk som omhandler elevenes skolemiljø (2017), fornying av den generelle del av læreplanen for grunnskolen og nye læreplaner i fag, samt tiltak skissert i Stortingsmelding nr. 21 Lærelyst – tidlig innsats og kvalitet i skolen.

Ny rammeplan for barnehagen trådte i kraft høsten 2017, og tydeliggjør personalets ansvar for å sikre at barn trives og utvikler seg. For eksempel blir det tydeligere at personalet skal forebygge og stoppe mobbing, og at fremtidens barnehager skal være inkluderende arenaer. Innsatsen rettes mot mer systematisk arbeid med mangfold, språk og vennskap i barnehagen for å hjelpe alle barn til å delta i leken og få gode opplevelser (Kunnskapsdepartementet 24.04.2017).

Utviklingsplaner er et viktig styringsverktøy for utviklingsarbeidet i barnehage og skole. Barnehage- og skoleeier setter retning, og angir definerte områder og målsettinger som barnehagene og skolen skal prioritere de neste årene.

Pedagogisk utviklingsplan for skolen i Søgne 2015-19 har vært førende for skolens arbeid, men vi opplever nå at det er behov for at skolens pedagogiske utviklingsplan inngår i en felles utviklingsplan med barnehagene. Det må bli tydelig at barnehagenes og skolens arbeid har en felles plattform i satsingen Inkluderende læringsmiljø. Målet med å lage en felles plan er å oppnå større forståelse i organisasjonen for hverandres arbeid og angi en tydelig felles retning med fokus på hele utdanningsløpet.

Endring på systemnivå (enhets- og kommunenivå) tar tid, gjerne 5-7 år med systematisk arbeid. Forskning og erfaring understreker betydningen av å holde fast i satsingsområder over tid. Satsingsområdene i pedagogisk utviklingsplan for skolen for 2015-19 var godt forankret i nyere forskning, og forslag til satsingsområder på anbefalinger fra forskning. Vi ønsker derfor å videreføre målene, tegn på god praksis og vurdering av måloppnåelse fra denne planen.

Samtidig ønsker vi å synliggjøre at verdigrunnet, overordnet målsetting og effektmålene fra satsingen Inkluderende læringsmiljø skal være grunnmuren for arbeidet i både barnehage og skole. Lesing er fremdeles et viktig satsingsområde for skolen, men det er viktig å synliggjøre at utvikling av språklige ferdigheter som danner grunnlag for god lesekompetanse starter allerede i barnehagen. Det er først når vi har skoler med voksne som tror at alle barn vil og kan lære og der barn opplever trygghet og trivsel, at man kan drive god leseopplæring.

Elevundersøkelsen forteller oss at det er enkelte elever i Søgne som ikke opplever at de har et trygt og godt skolemiljø. Det er også for mange elever som har spesialundervisning og som ikke er inkludert i et faglig og sosialt fellesskap. Disse to utfordringene løftes tydeligere frem i denne utviklingsplanen.

Utviklingsplanen viser også at kjernekomponentene *Relasjon og kommunikasjon* og *Profesjonelle lærende fellesskap* er de sentrale prinsipper og det viktigste innholdet som det skal settes fokus for å nå målene våre, og at lederutvikling og kapasitetsbygging er hovedtiltakene i utviklingsarbeidet vårt.

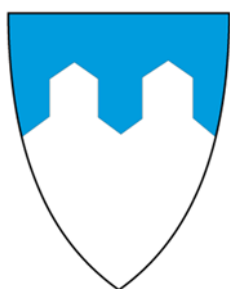
Et trygt og godt læringsmiljø er en forutsetning for læring, god helse og trivsel. Utviklingsplanen blir styringsverktøyet for arbeidet som gjøres i barnehagene og skolene i Søgne fram til 2020.

## Vedlegg

- 1 Utviklingsplan for barnehage og skole 2017-2020
- 2 Utgående pedagogisk utviklingsplan 2015-19 Grunnskolen i Søgne



**UTVIKLINGSPLAN  
for barnehage og skole  
2017-2020**



**Søgne kommune**



## INNHALDSFORTEGNELSE

Mål og verdigrunnlag.....	side 3
Kjennetegn på god praksis.....	side 4
Vurdering av måloppnåelse for barnehage.....	side 6
Vurdering av måloppnåelse for skolen.....	side 7
Kjernekomponenter i utviklingsarbeidet.....	side 8
Hovedtiltak – ledelse og kapasitetsbygging.....	side 9
Modell for utviklings- og endringsarbeidet.....	side 10

### Fortell meg

Ragnhild Bakke Waale

*Fortell meg*

*at jeg er noe, at jeg kan noe, at jeg betyr noe.*

*Fortell meg det.*

*Ikke fortell meg*

*det jeg gjorde, eller det jeg kunne gjort,  
eller det jeg burde eller skulle gjort.*

*Fortell meg heller*

*at jeg er noe, at jeg kan noe, at jeg betyr noe.*

*Fortell meg heller det.*

*Jeg trenger det, skjønner du.*

*Jeg trenger en søyle av trygghet å lene meg mot gjennom livet.*

*Jeg trenger det, skjønner du, for det er så værhardt å leve.*



## MÅL OG VERDIGRUNNLAG



### Overordnet målsetting:

*Alle barn og unge opplever et godt og inkluderende læringsmiljø som fremmer deres trygghet, læring, trivsel og helse*

### Mål:

Effekt mål 1: *Barnehagen og skolen har et inkluderende læringsmiljø som fremmer opplevd tilhørighet, trygghet, trivsel og læring*

Effekt mål 2: *Læringsmiljøet i barnehage og skole er under kontinuerlig utvikling til fordel for alle barn og unges sosiale og faglige læringsutbytte*

Effekt mål 3: *Redusere omfanget av krenkende atferd, mobbing og segregerende tiltak*

Effekt mål 4: *I Søgne skal alle i barnehage og skole utvikle språklige ferdigheter som danner grunnlag for deltakelse i fellesskapet, faglig utvikling og god lesekompetanse*

### Verdigrunnlag:

- Barn, unge og voksne har en absolutt verdi
- Vi har tro på at alle vil og kan lære
- Vi møter alle med forventning, åpenhet og nysgjerrighet
- Alle opplever tilhørighet i fellesskapet
- Vi gir alle muligheter for deltakelse i fellesskapet
- Mangfold betraktes som en rik mulighet til å støtte læring og deltakelse for alle barn og unge



## **Kjennetegn på god praksis:**

Effektmål 1: *Barnehagen og skolen har et inkluderende læringsmiljø som fremmer opplevd tilhørighet, trygghet, trivsel og læring*

- alle barn, unge og foresatte opplever å bli tatt godt imot i barnehage og skole
- alle barn, unge, foresatte og personalet opplever at det er deres barnehage/skole
- alle barn og unge deltar og opplever tilhørighet i fellesskapet
- alle har høye forventninger til barn og unges læring og utvikling
- alle barn og unge har forventninger til, og er engasjert i egen læring
- alle barn og unge opplever mestring
- vi har en positiv relasjon til hvert enkelt barn, og arbeider bevisst med utvikling av positive relasjoner mellom barna
- mangfold betraktes som en rik mulighet til å støtte læring og deltakelse for alle barn og unge
- tydelig og synlig ledelse på alle nivå

Effektmål 2: *Læringsmiljøet i barnehage og skole er under kontinuerlig utvikling til fordel for alle barn og unges sosiale og faglige læringsutbytte*

- personalet deler erfaringer med hverandre og har jevnlig refleksjon over egen praksis
- barnehagens og skolens kultur, strategier og praksis er utviklet slik at det pedagogiske tilbudet tilpasses mangfoldet
- personalet har god forståelse for hvor avgjørende deres voksenrolle overfor barn og unge er
- personalet bruker verktøy, metoder og systemer for inkludering og for å forbedre læringsmiljøet
- ledelsen legger til rette for at personalet jevnlig kan dele erfaringer og kunnskap om læring
- barn og unges framgang er barnehagen og skolens ansvar



**Effektmål 3:** *Redusere omfanget av krenkende atferd, mobbing og segregerende tiltak*

- barnehagene og skolene har system og rutiner for å forebygge og fange opp barn som utsettes for krenkende ord og handlinger
- redusere krenkende atferd og mobbing i barnehage og skole
- redusere utestenging i barnehage og skole
- færre barn og elever med enkeltvedtak om spesialpedagogisk hjelp og spesialundervisning
- dreining fra individtiltak til systemtiltak
- det spesialpedagogiske arbeidet integreres i det pedagogiske arbeidet
- spesialpedagogisk hjelp foregår i hovedsak på avdelingen og i klasserommet
- andelen barn og elever som får spesialundervisning går ned

**Effektmål 4:** *I Søgne skal alle i barnehage og skole utvikle språklige ferdigheter som danner grunnlag for deltakelse i fellesskapet, faglig utvikling og god lesekompetanse*

- barnehager og skoler har et variert språkmiljø med felles innhold og oppgaver inkluderer alle barn uavhengig av språklig bakgrunn
- alle barn og elever får uttrykke sine følelser, tanker, meninger og erfaringer på ulike måter, og oppleve glede ved å bruke språk og kommunisere med andre
- språk blir brukt til å skape relasjoner, delta i lek og fellesaktiviteter og som redskap for å løse konflikter
- skolene har beskrevet sentrale kvalitetskjenner ved den praksis som støtter opp om god leseopplæring
- Søgne-skolen har felles gjennomgående leseplaner 1.-10.trinn
- alle skolene har effektive oppfølgingsrutiner etter kartlegging av leseferdigheter, og ved å bruke disse følger skolen raskt opp med tilpasset leseopplæring





## Vurdering av måloppnåelse for barnehage

### Vurdering av måloppnåelse vil i første rekke ta utgangspunkt i følgende:

- Barns vurdering (barnesamtaler)
- Ansattes opplevelse av måloppnåelse (interne kartlegginger)
- Foreldres opplevelse av måloppnåelse (brukerundersøkelse)
- PPT's vurdering av egen praksis og kompetanse knyttet til systemarbeid med inkluderende læringsmiljø
- Evaluering av bruk av SMTTE som arbeidsredskap
- Ledelsen sin vurdering av endring
- I hvilken grad har vi en felles forståelse og gjennomføringsevne på tiltak som er rettet både mot system og individ



## Vurdering av måloppnåelse for skolen

### Vurdering av måloppnåelse vil i første rekke ta utgangspunkt i følgende:

- Elevenes vurdering av skolens læringsmiljø og leseopplæring (Elevundersøkelsen)
- Lærere og skoleledernes kvalitetsvurdering av skolens læringsmiljø og leseopplæring
- Foreldrenes opplevelse av skolens læringsmiljø (Foreldreundersøkelsen)
- PPTs vurdering av egen praksis og kompetanse knyttet til systemarbeidet med inkluderende læringsmiljø
- Andel elever som omfattes av ordinær, tilpasset opplæring
- Omfang av segregerende tiltak innenfor spesialundervisning
- Resultater på nasjonale prøver og nasjonale kartleggingsprøver i lesing
- Grunnskolepoeng
- Sluttvurdering i basisfagene norsk, engelsk og matematikk(standpunktkarakterer og eksamenskarakterer på 10.trinn)
- Tilbakemelding fra elever som mottar undervisning på et høyere nivå, eller en tilpasset undervisningsform knyttet til elevens faglige sterke nivå



## Kjernekomponenter i utviklingsarbeidet

Kjernekomponenter er sentrale prinsipper, teorier og handlinger i en endring. Det er de sentrale prinsipper og det viktigste innholdet som det skal settes fokus på for å nå målene i utviklingsarbeidet vårt.

Barnehage og skole i Søgne kommune har i perioden 2017-2020 fokus på to kjernekomponenter:

### Relasjon og kommunikasjon

Innebærer kompetanseheving, refleksjon og trening:

- bygge relasjoner i forhold til hvert enkelt barn/elev og til gruppa/klassen
- skape gode relasjoner og kollektiv bevissthet i voksenmiljøet
- skape og opprettholde gode omsorgsmiljø/læringsmiljø som fremmer lek, utvikling, helse og trivsel
- forebygge, avdekke og håndtere mobbing
- utvikle holdningen om at det er «våre barn og unge»

### Profesjonelle lærende fellesskap

Dette innebærer å utvikle en kollektiv orientering i arbeidet:

- utvikle felles holdninger, verdier og visjoner gjennom helhetlig og systematisk arbeid
- skape felles ansvarlighet når det gjelder de ansattes forhold til barn og unges læring og utvikling
- reflektere, trene og øve på et felles grunnlag med formål om å utvikle det pedagogiske tilbudet og undervisningen
- inkludering er et gjennomgående prinsipp i arbeidet på alle nivåer, både når det gjelder barn/elev, kollega og ledelse



## **Hovedtiltak – lederutvikling og kapasitetsbygging**

### **Lederutvikling**

Ledere er drivere i endringsarbeid, og ledelse fremheves i forskning som avgjørende for å få til en endring, samt at det har stor betydning for godt samarbeid mellom personalet og god pedagogisk praksis (Leithwood & Beatty 2008, Fullan 2007, Domitrovic mfl 2008).

Ledelsen må ha bevissthet om hva som skal gjøres i utviklings- og endringsarbeidet, og hvordan dette skal gjennomføres (Roland 2015), og håndtere begge områdene samtidig.

Ledelsens ansvar er å bringe klarhet i kjernekomponentene og tydeliggjøre disse, sette av tid til implementering i form av kompetanseheving, trening og øving, til innholdet i utviklings- og endringsarbeidet blir en del av enhetens praksis.

### **Kapasitetsbygging**

Kapasitetsbygging er et overordnet prinsipp for å få til en endring, og ledelse er en avgjørende faktor i endringer. Kapasitetsbygging handler om å utvikle de talentene du har i enhetene her og nå, og om å påvirke mestringstroen individuelt og kollektivt (Bandura 1997/Roland 2015).

Kapasitet opererer på to nivå, individ og organisasjon.

Individuell kapasitet handler om den enkelte voksnes kunnskap, ferdigheter, holdninger og motivasjon.

Organisasjonskapasitet handler om organisasjonens kapasitet, blant annet hvordan er samarbeid i organisasjonen, organisasjonsklima, ledelse, tilgang på ressurser, rutiner og systemer (Wandersmann mfl 2008).

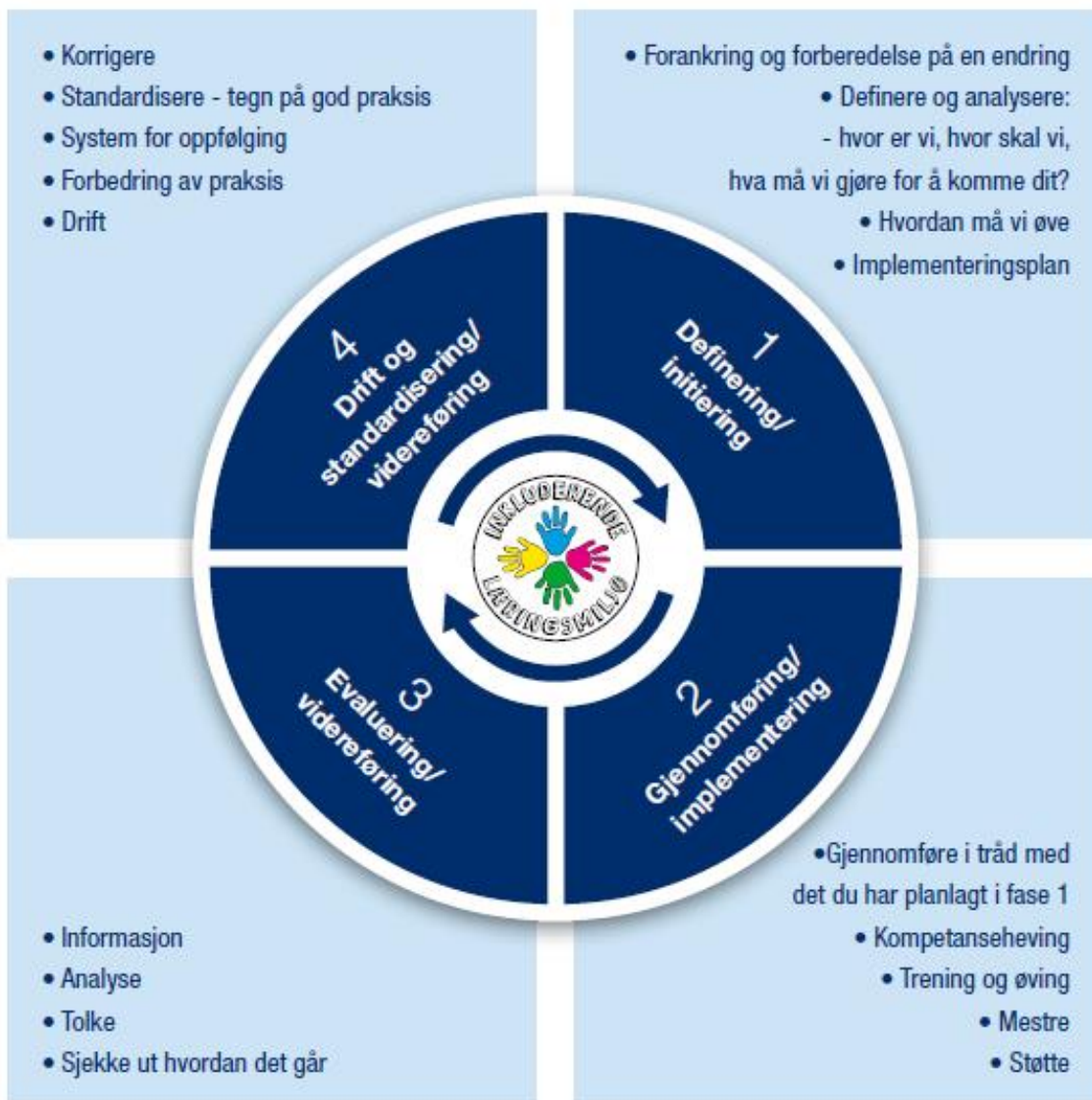
For å få til en forbedring, må det skje endringsprosesser hos hver enkelt, men også kollektivt i organisasjonen (Fixsen 2005). Kollektiv kapasitet innebærer at alle drar i samme retning.



## Modell for utviklings- og endringsarbeidet

Kompetanseutviklingen innebærer at ledelsen og hele personalet deltar i en endringsprosess på egen arbeidsplass. Hensikten er å utvikle barnehagens og skolens samlede kunnskap, holdninger og ferdigheter om læring, utvikling og samarbeid.

Modell for endringsprosess av Skandsen, Værness og Lindvig (2011) vil være et godt verktøy for ledelsen i arbeidet med endringsprosessen i egen enhet.



# PEDAGOGISK UTVIKLINGSPLAN

2015-19

GRUNNSKOLENE I  
SØGNE



## Innledning

Alle barn har en absolutt verdi og møtes med respekt. Skolen sikrer i sitt daglige arbeid at den enkelte elev får utviklet sitt potensial gjennom konkret, variert og tilpasset opplæring. Det er sentralt at eleven selv medvirker til form og innhold i læringsarbeidet. Faglig og sosialt læringsutbytte forutsetter oppmuntring av elevens naturlige nysgjerrighet, vilje og evne til å lære.

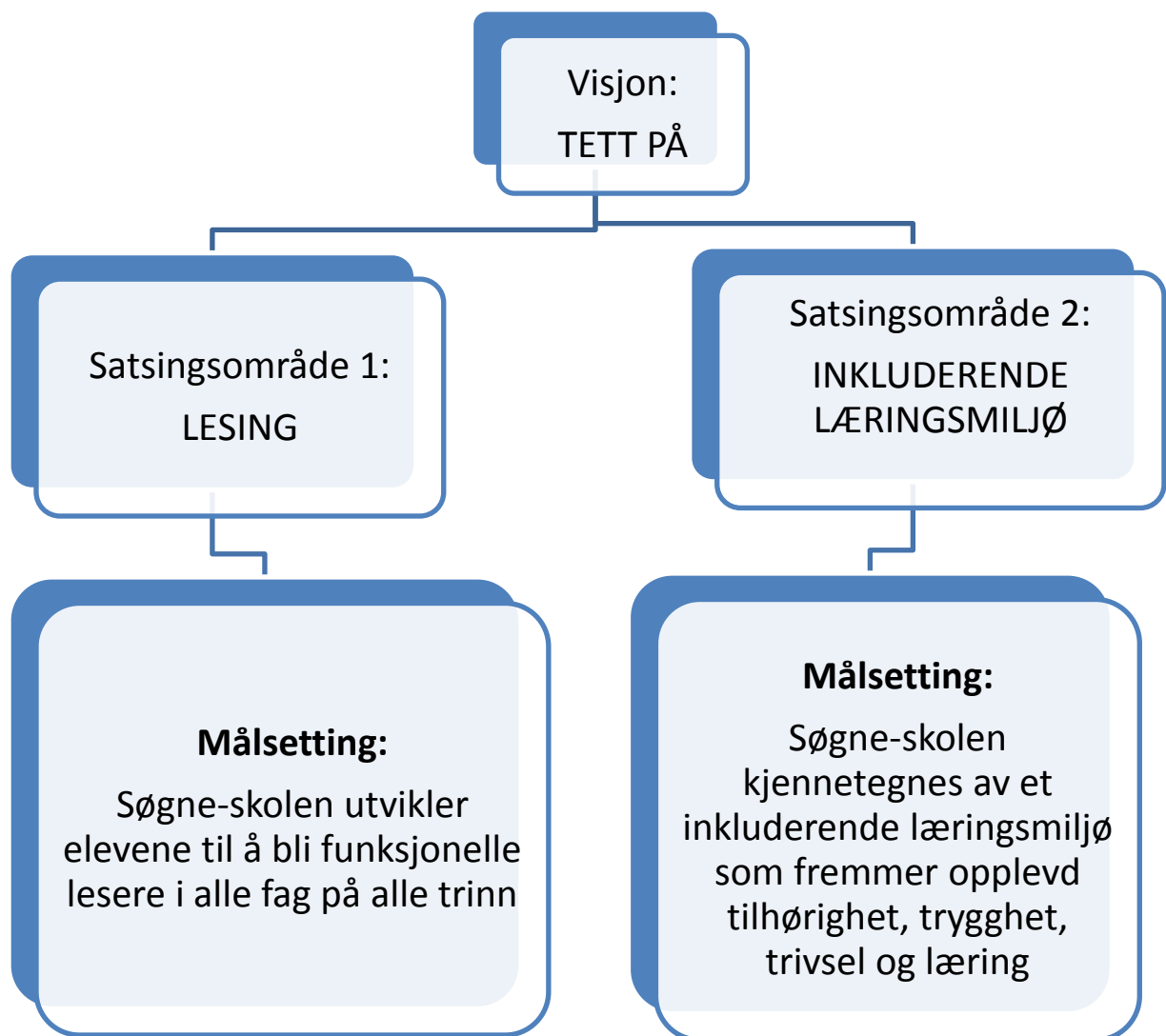
Skolen i Søgne er for alle. Et godt og inkluderende læringsmiljø som fremmer trygghet, trivsel, samarbeid, kreativitet, helse og læring kjennetegner skolen i Søgne. Barn og unge opplever å mestre, å høre til og å delta aktivt i et fellesskap. Skolen sikrer at barn og unge tilegner seg kompetanser som setter dem i stand til å møte sitt fremtidige utdannings-, arbeids- og voksenliv.

Det ordinære pedagogiske tilbudet, med vekt på lesing og inkluderende læringsmiljø, sikrer godt utbytte av opplæringen. Individuelle forutsetninger møtes med individuelle løsninger. Omfang av segregerende tiltak reduseres.

Forsknings- og kunnskapsbasert utvikling av skolen gir et opplæringstilbud som drar i samme retning og som stimulerer den enkelte elev til å realisere seg selv på måter som kommer fellesskapet til gode.

Jon Wergeland

Kommunalsjef oppvekst





## **For å gjøre noe med et problem, må vi erkjenne at vi faktisk har et problem, og at det er behov for å løse dette.**

- *Leseresultater de siste årene viser at vi har elever som ikke er funksjonelle lesere.*

Leseresultatene på nasjonale prøver i kommunen de siste årene har vært svakere enn forutsetningene i Søgne gir muligheter for. Skolenes egenvurdering av kvaliteten på leseopplæringen understreker at det er et behov for å bli bedre.

- *For mange elever har ikke utbytte av det ordinære opplæringstilbudet i klassen.*

På ungdomsskolenivå har cirka hver åttende elev de siste årene hatt vedtak om spesialundervisning. På barneskolene har cirka hver fjortende elev hatt spesialundervisning. **Flere elever har behov for økte faglige utfordringer og tilrettelegging av forhold som kan skape økt motivasjon.**

- *Det må bygges kultur og kompetanse blant ansatte i pedagogisk refleksjon og analyse.*

Forskning understreker betydningen profesjonelle lærende fellesskap har for elevens læring. Det er først de de siste årene dette arbeidet er satt ordentlig på dagsorden i Søgne. Skolene og lærerne forteller at de framover har behov for mer tid til dette arbeidet.

- *Skolen må ha et felles elev- og læringssyn som understøtter idealet om et inkluderende læringsmiljø*

Verdier og holdninger ligger til grunn for motivasjon og mobilisering i arbeidet med målsettinger. Vi opplever forskjeller i elev- og læringssyn, som gjerne gjør det krevende å jobbe for at *alle* elever skal oppleve inkludering og fellesskap. Det kan være for eksempel være uenighet om en elev bør få deler av opplæringen utenfor klassen, eventuelt på alternativ opplærings arena utenfor skolen.

- *Elever blir mobbet.*

Elevundersøkelsen de siste årene viser at vi har elever som jevnlig opplever mobbing.

## Delmål – forutsetninger for måloppnåelse:

- Skolene har **kvalitetskjennetegn** på god leseopplæring og inkluderende læringsmiljø, det vil si har beskrevet sentrale kjennetegn ved den praksis som støtter opp om disse to områdene
- Hver skole har egne spesifikke **læringsmål** for organisasjonen, det vil si har klargjort hva skolen og den enkelte lærer må *lære seg* for at skolen skal oppnå hovedmålene
- Alle lærere har god **kompetanse** i leseopplæring, og utøver praksis i tråd med sentrale kjennetegn på god leseopplæring
- Søgne-skolen har felles gjennomgående **leseplaner** 1.-10.trinn
- Alle skolene har effektive **oppfølgingsrutiner** etter kartlegging av leseferdigheter, og ved å bruke disse følger skolene raskt opp med tilpasset leseopplæring
- Søgne-skolen og den enkelte skole kjennetegnes av et **elev- og læringssyn** som støtter opp om inkluderende læringsmiljø
- Skolene har hensiktsmessige **system og rutiner knyttet til § 9a-3** i opplæringsloven, og disse brukes aktivt og sikrer god oppfølging av elevenes psykososiale miljø
- **System for pedagogisk analyse og refleksjon** videreutvikles og brukes aktivt på skolene. Systemet innebærer at det legges til rette for systematisk utprøving, erfaringsdeling, evaluering og læring på tvers.
- **Samarbeidet mellom skolene og PPT** kjennetegnes av at det legges stor vekt på systemarbeid og førtilmeldingsfasen

## **Vurdering av måloppnåelse vil i første rekke ta utgangspunkt i følgende:**

- Lærere og skolelederens kvalitetsvurdering av skolens leseopplæring og læringsmiljø
- Elevenes vurdering av skolens leseopplæring og læringsmiljø (Elevundersøkelsen)
- Foreldrenes opplevelse av skolens læringsmiljø (Foreldreundersøkelsen)
- PPTs vurdering av egen praksis og kompetanse knyttet til systemarbeidet med inkluderende læringsmiljø (egen undersøkelse)
- Andel elever som omfattes av ordinær, tilpasset opplæring
- Omfang av segregerende tiltak innenfor spesialundervisning
- Leseresultater på nasjonale prøver og nasjonale kartleggingsprøver i lesing
- Sluttvurdering i basisfagene norsk, engelsk og matematikk (standpunktkarakterer og eksamenskarakterer på 10.trinn)
- Grunnskolepoeng
- Tilbakemelding fra elever som mottar undervisning på et høyere nivå, eller en tilpasset undervisningsform knyttet til elevens faglige sterke nivå

## Modell for utviklings- og endringsarbeidet

Kilde: Skandsen, Wernæs, Lindvid - «Entusiasme for endring» (2011)

